

# Naslagkaart

## Kopiëren

### Kopieën maken

- 1 Plaats een origineel document in de ADF-lade of op de glasplaat.

**Opmerking:** Zorg ervoor dat het papierformaat van het origineel en de uitvoer hetzelfde zijn. Zo voorkomt u dat een afbeelding wordt bijgesneden.

- 2 Raak in het beginscherm **Kopiëren** aan en specificeer vervolgens het aantal kopieën.

Pas zo nodig de kopieerinstellingen aan.

- 3 Kopieer het document.

**Opmerking:** Om snel een kopie te maken, drukt u op het

bedieningspaneel op 

### Op beide zijden van het papier kopiëren

- 1 Plaats een origineel document in de ADF-lade of op de glasplaat.

- 2 Raak in het startscherm **Kopiëren > Zijden** aan.

- 3 Pas de instellingen aan.

- 4 Kopieer het document.

### Meerdere pagina's op één vel kopiëren

- 1 Plaats een origineel document in de ADF-lade of op de glasplaat.

- 2 Raak in het beginscherm **Kopiëren > Pagina's per zijde** aan.

- 3 Pas de instellingen aan.

- 4 Kopieer het document.

## Faxen

### Een fax verzenden

#### Het bedieningspaneel gebruiken

- 1 Plaats een origineel document in de ADF-lade of op de glasplaat.
- 2 Tik vanuit het startscherm op **Fax** en voer de benodigde informatie in.  
Pas zo nodig de instellingen aan.
- 3 Het document faxen.

#### De computer gebruiken

**Opmerking:** Zorg ervoor dat het universele faxstuurprogramma is geïnstalleerd.

##### Voor Windows-gebruikers

- 1 Open vanuit het document dat u wilt faxen het dialoogvenster **Afdrukken**.
- 2 Selecteer de printer en klik vervolgens op **Eigenschappen, Voorkeuren, Opties** of **Instellen**.
- 3 Klik op **Fax > Fax inschakelen** en voer vervolgens het nummer van de ontvanger in.
- 4 Configureer zo nodig de andere faxinstellingen.
- 5 Het document faxen.

##### Voor Macintosh-gebruikers

- 1 Open het gewenste document en klik op **Archief > Druk af**.
- 2 Selecteer de printer met **- Fax** achter de naam.
- 3 Voer het nummer van de ontvanger in, in het veld **Aan**.
- 4 Configureer zo nodig de andere faxinstellingen.
- 5 Het document faxen.

## E-mail

### De e-mailinstellingen configureren

U kunt gescande documenten via e-mail verzenden nadat u de SMTP-server hebt ingesteld. Neem contact op met uw e-mailprovider voor meer informatie over SMTP-instellingen.

#### Het bedieningspaneel gebruiken

- 1 Raak in het startscherm **Instellingen > E-mail > E-mailconfiguratie** aan.
- 2 Configureer de instellingen.

#### Embedded Web Server gebruiken

- 1 Open een webbrowser en typ het IP-adres van de printer in de adresbalk.

##### Opmerkingen:

- Controleer het IP-adres van de printer op het startscherm van de printer. Het IP-adres bestaat uit vier sets met cijfers gescheiden door punten: 123.123.123.123.
- Als u een proxyserver gebruikt, moet u deze tijdelijk uitschakelen zodat de webpagina correct kan worden geladen.

- 2 Klik op **Instellingen > E-mail**.

- 3 Configureer in het gedeelte E-mailconfiguratie de instellingen.

- 4 Klik op **Opslaan**.

### Een e-mail verzenden

Controleer voordat u begint of de SMTP-instellingen zijn geconfigureerd. Zie ['De e-mailinstellingen configureren' op pagina 1](#) voor meer informatie.

#### Het bedieningspaneel gebruiken

- 1 Plaats een origineel document in de ADF-lade of op de glasplaat.
- 2 Raak in het startscherm **E-mail** aan en voer de benodigde gegevens in.
- 3 Configureer indien nodig de instellingen van het bestandstype voor verzending.
- 4 Verzend de e-mail.

## Een snelkoppelingennummer gebruiken

- 1 Plaats een origineel document in de ADF-lade of op de glasplaat.
- 2 Tik vanuit het startscherm op **Snelkoppelingen** > **E-mail**.
- 3 Selecteer het nummer van de snelkoppeling.
- 4 Verzend de e-mail.

## Scannen

## Naar een computer scannen

Zorg ervoor dat de computer en de printer op hetzelfde netwerk zijn aangesloten voordat u begint.

### Voor Windows-gebruikers

**Opmerking:** Controleer of de printer is toegevoegd aan de computer

- 1 Plaats een origineel document in de automatische documentinvoer of op de glasplaat.
- 2 Open Windows Faxen en scannen op de computer.
- 3 Selecteer een scanbron in het bronmenu.
- 4 Pas indien nodig de scaninstellingen aan.
- 5 Scan het document.

### Voor Macintosh-gebruikers

- 1 Plaats een origineel document in de automatische documentinvoer of op de glasplaat.
- 2 Open Printers en scanners op een computer.
- 3 Een printer selecteren.  
Als er geen printer beschikbaar is, voegt u een printer toe.

**Opmerking:** Gebruik AirPrint of Secure AirPrint voor de instelling van de printersoftware.

- 4 Klik op **Scan** > **Open Scanner**.
- 5 Voer één of meer van de volgende handelingen uit in het scanscherm:
  - De bestemming opgeven waar u het gescand document wilt opslaan.

- Het formaat van het originele document selecteren.
- Als u wilt scannen vanuit de ADI, schakelt u **Documentinvoer gebruiken** in.
- Klik op **Details weergeven** en configureer vervolgens de scaninstellingen.

- 6 Klik op **Scan (Scannen)**.

## Afdrukken

## Afdrukken vanaf een computer

**Opmerking:** Stel voor etiketten, karton en enveloppen het papierformaat en de papiersoort in de printer in, voordat u het document afdrukt.



- 1 Open vanuit het document dat u wilt afdrukken het dialoogvenster Afdrukken.
- 2 Pas zo nodig de instellingen aan.
- 3 Druk het document af.

## Afdrukken vanaf een mobiel apparaat

### Afdrukken vanaf een mobiel apparaat met Mopria Print Service

Mopria® Afdrukservices is een oplossing voor mobiel afdrukken, bedoeld voor mobiele apparaten met Android™ versie 5.0 of later. U kunt rechtstreeks afdrukken op elke printer die compatibel is met Mopria.

**Opmerking:** Zorg ervoor dat u de toepassing Mopria Afdrukservices downloadt uit de Google Play™ store en inschakelt op het mobiele apparaat.

- 1 Open op uw mobiele Android-apparaat een compatibele toepassing of selecteer een document vanuit bestandsbeheer.
- 2 Raak  > **Print** aan.
- 3 Selecteer een printer en pas de instellingen aan, indien nodig.
- 4 Tik op .

## Afdrukken vanaf een mobiel apparaat met AirPrint

De AirPrint-softwarefunctie is een oplossing voor mobiel afdrukken waarmee u direct vanaf Apple-apparaten kunt afdrukken op printers die compatibel zijn met AirPrint.

### Opmerkingen:

- Zorg ervoor dat het Apple-apparaat en de printer op hetzelfde netwerk zijn aangesloten. Als het netwerk meerdere draadloze hubs heeft, controleer dan of beide apparaten op hetzelfde subnet zijn aangesloten.
  - Deze toepassing wordt alleen op sommige Apple-apparaten ondersteund.
- 1 Selecteer op uw mobiele apparaat een document in bestandsbeheer of start een compatibele toepassing.




- 2 Raak  > **Print** aan.

- 3 Selecteer een printer en pas de instellingen aan, indien nodig.
- 4 Druk het document af.

## Afdrukken vanaf een mobiel apparaat met Wi-Fi Direct®

Wi-Fi Direct® is een afdrukservice waarmee u kunt afdrukken op printers die geschikt zijn voor Wi-Fi Direct.

**Opmerking:** Zorg ervoor dat het mobiele apparaat is verbonden met het draadloze netwerk van de printer. Zie '[Een mobiel apparaat verbinden met de printer](#)' op pagina 6 voor meer informatie.

- 1 Open op uw mobiele apparaat een compatibele toepassing of selecteer een document vanuit bestandsbeheer.
- 2 Voer afhankelijk van uw mobiele apparaat een van de volgende handelingen uit:
  - Raak  > **Print** aan.
  - Raak  > **Print** aan.
  - Raak  > **Print** aan.
- 3 Selecteer een printer en pas de instellingen aan, indien nodig.
- 4 Druk het document af.

## Afdrukken van vertrouwelijke taken en andere taken in de wachtrij

### Voor Windows-gebruikers

- 1 Open het gewenste document en klik op **Bestand** > **Afdrukken**.
- 2 Klik op **Eigenschappen, Voorkeuren, Opties** of **Instellen**.
- 3 Klik op **Afdruk- en wachttaken**.
- 4 Selecteer **Afdrukken en wachten gebruiken** en wijs vervolgens een gebruikersnaam toe.
- 5 Selecteer de soort afdruktaak (Vertrouwelijk, Herhaald, Gereserveerd of Gecontroleerd).  
Als de afdruktaak vertrouwelijk is en voer een viercijferige pincode in.
- 6 Klik op **OK** of **Afdrukken**.
- 7 Geef de afdruktaak vrij vanaf het beginscherm van de printer.
  - Raak voor vertrouwelijke afdruktaken **Taken in wacht** aan > selecteer uw gebruikersnaam > **Vertrouwelijk** > voer de pincode in > selecteer de afdruktaak > configureer de instellingen > **Afdrukken**.
  - Raak voor andere afdruktaken **Taken in wacht** aan > selecteer uw gebruikersnaam > selecteer de afdruktaak > configureer de instellingen > **Afdrukken**

### Voor Macintosh-gebruikers

- 1 Open het gewenste document en klik op **Archief** > **Druk af**.
- 2 Kies **Afdrukken met PIN** in het menu Voorbeeld of Media en kwaliteit.
- 3 Schakel **Afdrukken met PIN** in en voer vervolgens een viercijferige pincode in.
- 4 Klik op **Afdrukken**.
- 5 Geef de afdruktaak vrij vanaf het beginscherm van de printer. Raak **Taken in wacht** aan > selecteer uw gebruikersnaam > **Vertrouwelijk** > voer de pincode in > selecteer de afdruktaak > **Afdrukken**.

## Printer onderhouden

### Tonercartridge vervangen

- 1 Open de voorklep.

**Waarschuwing: mogelijke beschadiging:** Om schade door elektrostatische ontlading te voorkomen, raakt u een blootliggend metalen frame van de printer aan voordat u iets met de binnenzijde van de printer doet.



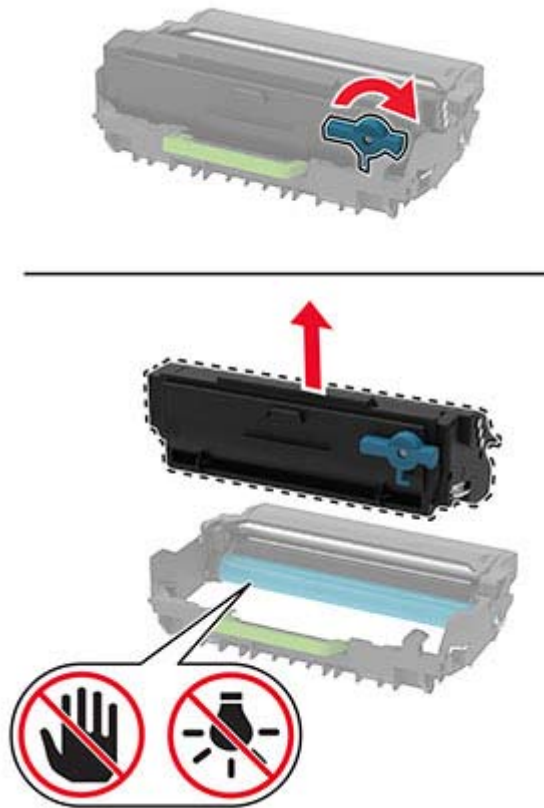
- 2 Verwijder de beeldverwerkingseenheid.



- 3 Draai aan de blauwe vergrendeling en verwijder de gebruikte tonercartridge uit de beeldverwerkingseenheid.

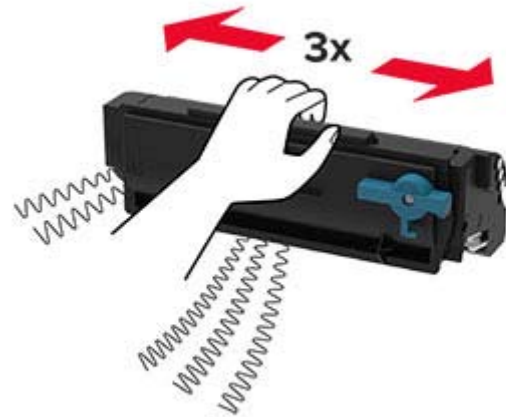
**Waarschuwing: mogelijke beschadiging:** De beeldverwerkingseenheid mag niet langer dan tien minuten worden blootgesteld aan licht. Langdurige blootstelling aan licht kan tot problemen met de afdrukkwaliteit leiden.

**Waarschuwing: mogelijke beschadiging:** Raak de trommel van de fotoconductor niet aan. Dit kan de afdrukkwaliteit van toekomstige afdruktaken verminderen.

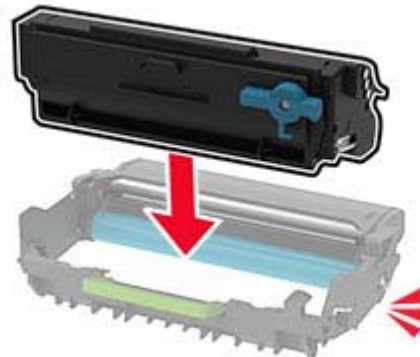


4 Pak de nieuwe tonercartridge uit.

5 Schud de nieuwe tonercartridge om de toner gelijkmatig te verdelen.



6 Druk de nieuwe tonercartridge in de beeldverwerkingseenheid totdat deze vastklikt.



7 Plaats de beeldverwerkingseenheid.



8 Sluit de klep.

## De scanner reinigen

1 Open de klep van de scanner.



2 Veeg met een vochtige, zachte, pluisvrije doek de volgende gebieden schoon:

- ADF-glasplaatafdekking

**Opmerking:** Op sommige printermodellen heeft deze locatie een ADF-glasplaat in plaats van een afdekking.



- Glasplaatafdekking



- ADF-glasplaat



- Glasplaat



- 3 Sluit de klep van de scanner.

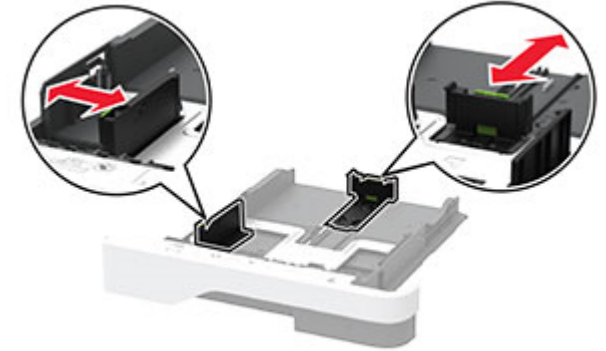
## Laden vullen

- 1 Verwijder de lade.

**Opmerking:** Verwijder tijdens het afdrucken de lade niet om papierstoringen te voorkomen.



- 2 Stel de geleiders in op het papierformaat dat u wilt plaatsen.



- 3 Buig het papier, waai er het uit en lijn de randen uit voordat u het in de printer plaatst.



- 4 Plaats de stapel papier met de afdrukzijde naar beneden en zorg ervoor dat de geleiders goed tegen het papier zitten.

### Opmerkingen:

- Plaats briefhoofdpapier met de afdrukzijde omlaag en met de koptekst naar de voorkant van de lade voor enkelzijdig afdrucken.
- Plaats briefhoofdpapier met de afdrukzijde omhoog en met de koptekst naar de achterkant van de lade voor dubbelzijdig afdrucken.
- Schuif geen papier in de lade.
- Zorg ervoor dat de stapel niet boven de aanduiding voor de maximale hoeveelheid uitkomt om papierstoringen te voorkomen.

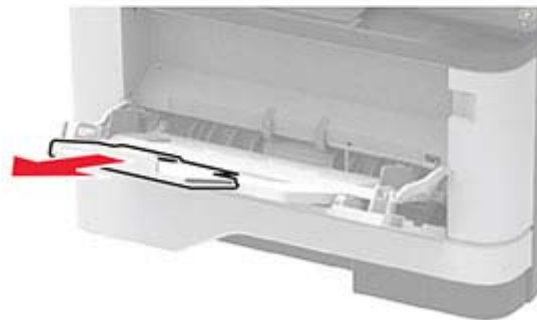


**5** Plaats de lade terug.

Stel indien nodig het papiermaat en de papiersoort via het bedieningspaneel in op basis van het geplaatste papier.

## De multifunctionele invoer vullen

**1** Open de multifunctionele invoer.



**2** Buig het papier, waai er het uit en lijn de randen uit voordat u het in de printer plaatst.



**3** Plaats papier met de afdrukkzijde naar boven in de printer.

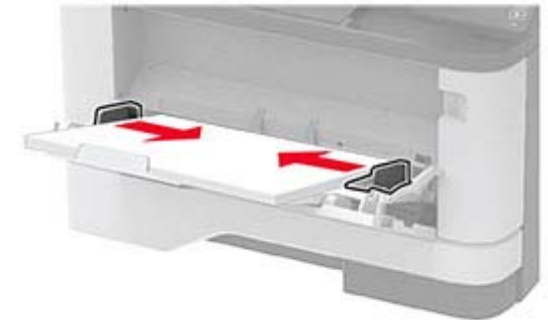
**Opmerkingen:**

- Plaats briefhoofdpapier met de afdrukkzijde omhoog naar de achterkant van de printer voor enkelzijdig afdrukken.

- Plaats briefhoofdpapier met de afdrukkzijde omlaag en met de koptekst naar de voorkant van de printer voor dubbelzijdig afdrukken.
- Plaats enveloppen met de flap omlaag aan de linkerkant.

**Waarschuwing: mogelijke beschadiging:** Gebruik geen enveloppen met postzegels, klemmetjes, drukkers, vensters, bedrukte binnenzijde of zelfklevende sluitingen.

**4** Stel de geleider in op het papiermaat dat u wilt plaatsen.



**5** Stel op het bedieningspaneel het papiermaat en de papiersoort van het papier in.

## Papiersoort en papiermaat instellen

**1** Blader in het beginscherm naar:

**Instellingen > Papier > Ladeconfiguratie > Papiermaat/-soort > selecteer een papierbron**

**2** Stel het papiermaat en de papiersoort in.

## Een mobiel apparaat verbinden met de printer

Voordat u uw mobiele apparaat verbindt, moet u het volgende doen:

- Inschakelen Wi-Fi Direct op de printer. Blader op het bedieningspaneel naar: **Instellingen > Netwerk/Poorten > Draadloos > Wi-Fi Direct inschakelen.**
- De vooraf gedeelde sleutel (PSK) weergeven op de Pagina Netwerkinstellingen. Blader op het bedieningspaneel naar:

**Instellingen > Netwerk/poorten > Wi-Fi Direct > PSK tonen op de instellingenpagina.**

- De Pagina Netwerkinstellingen afdrukken. Blader op het bedieningspaneel naar: **Instellingen > Rapporten > Netwerk > Pagina Netwerkinstellingen.**

### Verbinden via Wi-Fi Direct

- 1 Ga op het mobiele apparaat naar het instellingenmenu.
- 2 Schakel Wi-Fi in en tik daarna op **Wi-Fi Direct**.
- 3 Selecteer de SSID van de printer.
- 4 Bevestig de verbinding op het bedieningspaneel van de printer.

### Verbinding maken via Wi-Fi

- 1 Ga op het mobiele apparaat naar het instellingenmenu.
- 2 Tik op **Wi-Fi** en selecteer de SSID van de printer.

**Opmerking:** De tekenreeks **DIRECT-xy** (waarbij **x** en **y** twee willekeurige tekens zijn) wordt toegevoegd vóór de SSID.

- 3 Voer de PSK in.

**Opmerking:** De PSK is het wachtwoord.

### Opmerkingen:

- U kunt de SSID ook wijzigen op het bedieningspaneel van de printer. Ga naar: **Instellingen > Netwerk/poorten > Wi-Fi Direct > SSID.**
- U kunt de PSK ook wijzigen op het bedieningspaneel van de printer. Ga naar: **Instellingen > Netwerk/poorten > Wi-Fi Direct > PSK instellen.**

## Printer aansluiten op een Wi-Fi-netwerk

Zorg dat Actieve adapter is ingesteld op Automatisch. Selecteer in het startscherm **Instellingen > Netwerk/poorten > Netwerkoverzicht > Actieve Adapter.**

- 1 Raak in het startscherm **Instellingen > Netwerk/poorten > Draadloos > Configuratie via printerscherm > Netwerk kiezen** aan.
- 2 Selecteer een Wi-Fi-netwerk en typ vervolgens het netwerkwachtwoord.

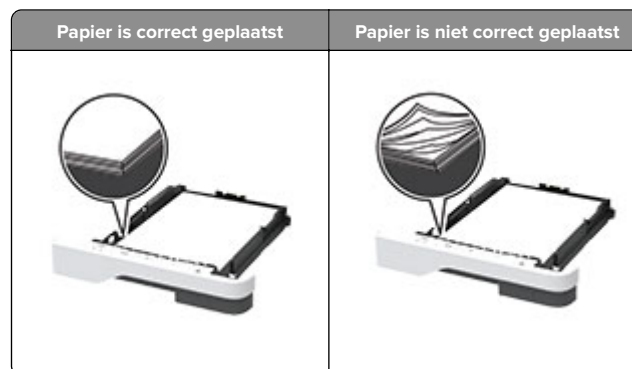
**Opmerking:** Voor Wi-Fi-netwerklare printermodellen verschijnt tijdens de eerste installatie een vraagvenster voor het instellen van het Wi-Fi-netwerk.

## Papierstoringen verhelpen

### Voorkomen van papierstoringen

#### Papier correct plaatsen

- Zorg ervoor dat het papier vlak in de lade is geplaatst.



- Plaats of verwijder geen laden terwijl de printer bezig is met afdrukken.
- Plaats niet te veel papier in de printer. Zorg ervoor dat de stapel niet boven de aanduiding voor de maximale hoeveelheid uitkomt.

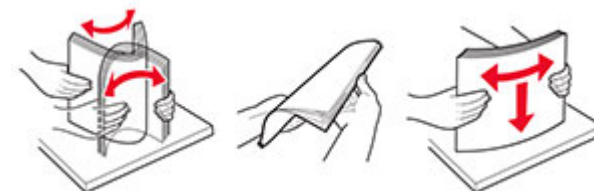
- Schuif geen papier in de lade. Plaats het papier zoals in de afbeelding is aangegeven.



- Zorg ervoor dat de positie van de papiergeleiders juist is ingesteld en dat ze niet strak tegen het papier of de enveloppen zijn geplaatst.
- Duw de lade stevig in de printer nadat u het papier hebt geplaatst.

### Gebruik aanbevolen papier

- Gebruik uitsluitend aanbevolen papier of speciaal afdrukmateriaal.
- Plaats nooit papier dat gekreukt, gevouwen, vochtig, gebogen of kromgetrokken is.
- Buig het papier, waai er het uit en lijn de randen uit voordat u het in de printer plaatst.



- Gebruik geen papier dat u zelf op maat hebt gesneden of geknipt.
- Gebruik nooit verschillende papierformaten, -gewichten of -soorten in één lade.
- Zorg ervoor dat de instellingen voor papierformaat en papiersoort correct zijn ingesteld op de computer of het bedieningspaneel van de printer.
- Bewaar het papier volgens de aanbevelingen van de fabrikant.

## Locaties van storingen bepalen

### Opmerkingen:

- Als Storingsassistentie is ingesteld op Aan, voert de printer lege of gedeeltelijk afgedrukte pagina's automatisch uit nadat een vastgelopen pagina is verwijderd. Kijk of er onbedrukte pagina's uit de printer komen.
- Als Herstel na storing op Aan of Automatisch staat, drukt de printer de vastgelopen pagina's opnieuw af.



	Storingslocaties
1	Automatische documentinvoer
2	Standaarduitvoerlande
3	Multifunctionele invoer
4	Laden
5	Eenheid voor dubbelzijdig afdrukken
6	Achterklep

## Papier vastgelopen in de automatische documentinvoer

- 1 Verwijder alle originele documenten uit de ADF-lade.

- 2 Open de klep van de ADF.



- 3 Verwijder het vastgelopen papier.

**Opmerking:** Zorg dat alle papierstukjes zijn verwijderd.



- 4 Sluit de ADF-klep.

## Papier vastgelopen in de standaardlade

- 1 Open de lade en verwijder het vastgelopen papier.

**Opmerking:** Zorg dat alle papierstukjes zijn verwijderd.



- 2 Laat de scanner zakken.

## Papier vastgelopen in de multifunctionele invoer

- 1 Verwijder het papier uit de multifunctionele invoer.



- 2 Verwijder het vastgelopen papier.

**Opmerking:** Zorg dat alle papierstukjes zijn verwijderd.

- 3 Sluit de universeellader.
- 4 Open de voorklep.



**Waarschuwing: mogelijke beschadiging:** Om schade door elektrostatische ontlading te voorkomen, raakt u een blootliggend metalen frame van de printer aan voordat u iets met de binnenzijde van de printer doet.



**5** Verwijder de beeldverwerkingseenheid.



**Waarschuwing: mogelijke beschadiging:** De beeldverwerkingseenheid mag niet langer dan tien minuten worden blootgesteld aan licht. Langdurige blootstelling aan licht kan tot problemen met de afdrukkwaliteit leiden.

**Waarschuwing: mogelijke beschadiging:** Raak de trommel van de fotoconductor niet aan. Dit kan de afdrukkwaliteit van toekomstige afdruktaken verminderen.



**6** Verwijder het vastgelopen papier.

**LET OP: HEET OPPERVLAK:** De binnenkant van de printer kan heet zijn. Om letsel te voorkomen, moet u een heet oppervlak eerst laten afkoelen voordat u het aanraakt.

**Opmerking:** Zorg dat alle papierstukjes zijn verwijderd.

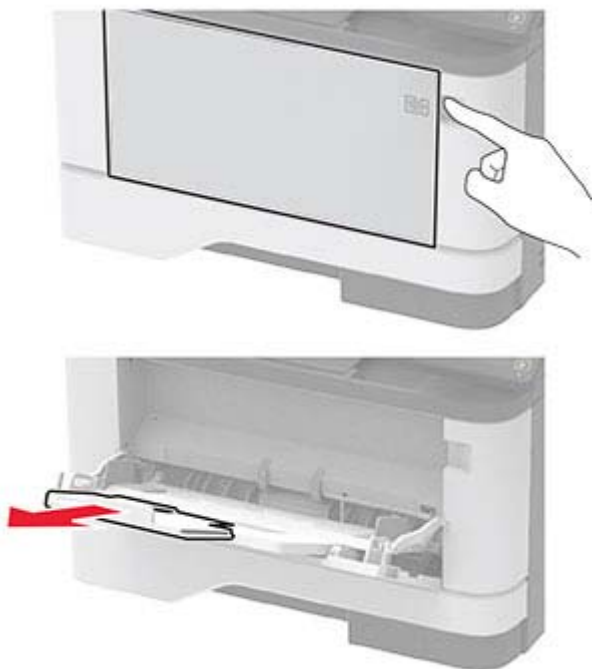


**7** Plaats de beeldverwerkingseenheid.



**8** Sluit de klep.

9 Open de multifunctionele invoer.



10 Buig het papier, waaiert het uit en lijn de randen uit voordat u het in de printer plaatst.



11 Plaats het papier opnieuw in de printer.



## Papier vastgelopen in laden

1 Verwijder de lade.



2 Open de voorklep.

**Waarschuwing: mogelijke beschadiging:** Om schade door elektrostatische ontlading te voorkomen, raakt u een blootliggend metalen frame van de printer aan voordat u iets met de binnenzijde van de printer doet.



3 Verwijder de beeldverwerkingseenheid.




**Waarschuwing: mogelijke beschadiging:** De beeldverwerkingseenheid mag niet langer dan tien minuten worden blootgesteld aan licht. Langdurige blootstelling aan licht kan tot problemen met de afdrukkwaliteit leiden.

**Waarschuwing: mogelijke beschadiging:** Raak de trommel van de fotoconductor niet aan. Dit kan de afdrukkwaliteit van toekomstige afdruktaken verminderen.



**4** Verwijder het vastgelopen papier.

 **LET OP: HEET OPPERVLAK:** De binnenkant van de printer kan heet zijn. Om letsel te voorkomen, moet u een heet oppervlak eerst laten afkoelen voordat u het aanraakt.

**Opmerking:** Zorg dat alle papierstukjes zijn verwijderd.




**5** Plaats de beeldverwerkingseenheid.



**6** Sluit de voorklep en plaats de lade.

**7** Open de achterklep.

 **LET OP: HEET OPPERVLAK:** De binnenkant van de printer kan heet zijn. Om letsel te voorkomen, moet u een heet oppervlak eerst laten afkoelen voordat u het aanraakt.



**8** Verwijder het vastgelopen papier.

**Opmerking:** Zorg dat alle papierstukjes zijn verwijderd.



**9** Sluit de achterklep.

**10** Verwijder de optionele lade.



**11** Verwijder het vastgelopen papier.

**Opmerking:** Zorg dat alle papierstukjes zijn verwijderd.



12 Plaats de lade terug.

## Papier vastgelopen in de duplexeenheid

1 Open de voorklep.

**Waarschuwing: mogelijke beschadiging:** Om schade door elektrostatische ontlading te voorkomen, raakt u een blootliggend metalen frame van de printer aan voordat u iets met de binnenzijde van de printer doet.



2 Verwijder de beeldverwerkingseenheid.



**Waarschuwing: mogelijke beschadiging:** De beeldverwerkingseenheid mag niet langer dan tien minuten worden blootgesteld aan licht. Langdurige blootstelling aan licht kan tot problemen met de afdrukkwaliteit leiden.

**Waarschuwing: mogelijke beschadiging:** Raak de trommel van de fotoconductor niet aan. Dit kan de afdrukkwaliteit van toekomstige afdruktaken verminderen.



3 Verwijder het vastgelopen papier.

**LET OP: HEET OPPERVLAK:** De binnenkant van de printer kan heet zijn. Om letsel te voorkomen, moet u een heet oppervlak eerst laten afkoelen voordat u het aanraakt.

**Opmerking:** Zorg dat alle papierstukjes zijn verwijderd.

4 Plaats de beeldverwerkingseenheid.

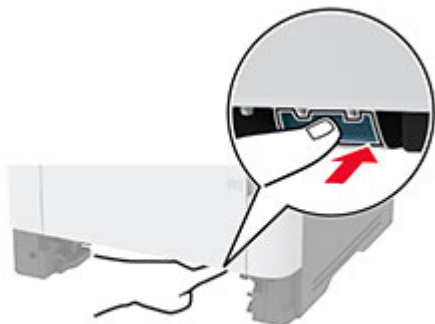


5 Sluit de klep.

6 Verwijder de lade.



- 7 Druk op de vergrendeling van de duplexeenheid om de duplexeenheid te openen.



- 8 Verwijder het vastgelopen papier.

**Opmerking:** Zorg dat alle papierstukjes zijn verwijderd.



- 9 Sluit de duplexeenheid.

- 10 Plaats de lade terug.

## Papier vastgelopen in achterklep

- 1 Open de voorklep.

**Waarschuwing: mogelijke beschadiging:** Om schade door elektrostatische ontlading te voorkomen, raakt u een blootliggend metalen frame van de printer aan voordat u iets met de binnenzijde van de printer doet.



- 2 Verwijder de beeldverwerkingseenheid.



**Waarschuwing: mogelijke beschadiging:** De beeldverwerkingseenheid mag niet langer dan tien minuten worden blootgesteld aan licht. Langdurige blootstelling aan licht kan tot problemen met de afdrukkwaliteit leiden.

**Waarschuwing: mogelijke beschadiging:** Raak de trommel van de fotoconductor niet aan. Dit kan de afdrukkwaliteit van toekomstige afdruktaken verminderen.



- 3 Open de achterklep.

**LET OP: HEET OPPERVLAK:** De binnenkant van de printer kan heet zijn. Om letsels te voorkomen, moet u een heet oppervlak eerst laten afkoelen voordat u het aanraakt.



- 4 Verwijder het vastgelopen papier.

**Opmerking:** Zorg dat alle papierstukjes zijn verwijderd.



**5** Sluit de achterklep.

**6** Plaats de beeldverwerkingseenheid.



**7** Sluit de voorklep.